

STUDIELIVS UNDERSØGELSE

LÆRERSTUDERENDES PERSPEKTIVER 2023



LÆRERSTUDERENDES
LANDSKREDS



FORORD

Lærerstuderendes Landskreds repræsenterer lærerstuderende i hele Danmark og har gennem de seneste 80 år arbejdet for verdens bedste læreruddannelse.

En læreruddannelse af høj kvalitet er ikke kun afgørende for os studerende. Det er også afgørende for folkeskolen. Dygtige lærere er nemlig fundamentet for folkeskolen.

I august 2023 starter en ny læreruddannelse. En uddannelse vi i Lærerstuderendes Landskreds har sat markante aftryk på. Vi vil særligt fremhæve, at der kommer mere og bedre praktik, en bedre sammenhæng mellem fagene og en tydeligere faglig progression. Derudover er specialpædagogik tilbage som undervisningsfag. Alt sammen noget der vil bidrage til et højt fagligt niveau.



Med den nye praktik er læreruddannelsen og folkeskolen blevet knyttet endnu tættere sammen. Vi håber, at det vil betyde, at flere nyuddannede lærere søger mod folkeskolen. Men der skal ske forbedringer, hvis de nyuddannede skal blive i folkeskolen. Derfor arbejder vi for en national lærerstartsordning, så alle nyuddannede får de bedste forudsætninger for at lykkes.

Vi håber, at denne undersøgelse vil være med til at sætte fokus på, hvordan vi får flere lærerstuderende til at gennemføre studiet og flere nyuddannede lærere til at søge mod folkeskolen. Og vigtigst af alt - hvordan læreruddannelsen bliver bedre og dermed mere attraktiv.

GOD LÆSELYST!

Annelise Larsen

Forperson for Lærerstuderendes Landskreds



INDHOLDSFORTEGNELSE

- SIDE 2** *Forord*
- SIDE 4** *Om undersøgelsen*
- SIDE 5** *Årsager til de studerende søgte ind på læreruddannelsen*
- SIDE 9** *Tilfredshed med læreruddannelse*
- SIDE 11** *Årsager til de studerende vil anbefale læreruddannelsen*
- SIDE 14** *Årsager til de studerende vil fravælge læreruddannelsen*
- SIDE 21** *Praktikken*
- SIDE 27** *Trivsel og økonomi*
- SIDE 33** *Studiejob*
- SIDE 35** *Efter uddannelsen*



LÆRERSTUDERENDES
LANDSKREDS



OM UNDERSØGELSEN

Rapporten er offentliggjort den 14. august 2023

Indsamlingsperiode

8. april 2023 - 27. april 2023

Indsamlingsmetode

Online spørgeskema udsendt via e-mail og SMS

Antal besvarelser og svarprocent

Spørgeskemaet er udsendt til i alt 5.121 medlemmer af LL. 1.005 har besvaret hele spørgeskemaet, mens 77 har afgivet nogle svar. Svarprocenten for de gennemførte er 20 pct. Alle besvarelser er medtaget her.



LÆRERSTUDERENDES
LANDSKREDS

*For spørgsmål vedrørende
rapporten kontakt forperson
Annelise Larsen
På mail ALA@dlf.org eller
mobil 30925515*

ÅRSAGER TIL AT DE STUDERENDE SØGTE IND PÅ LÆRERUDDANNELSEN



LÆRERSTUDERENDES
LANDSKREDS

“Prøvede lærerjobbet i mit sabbatår og blev forelsket i det”

Uddrag af årsager til at søge læreruddannelsen



LÆRERSTUDERENDES
LANDSKREDS

“Fordi jeg vil gøre en forskel for børn og give dem en god start. Give dem lysten til at lære”

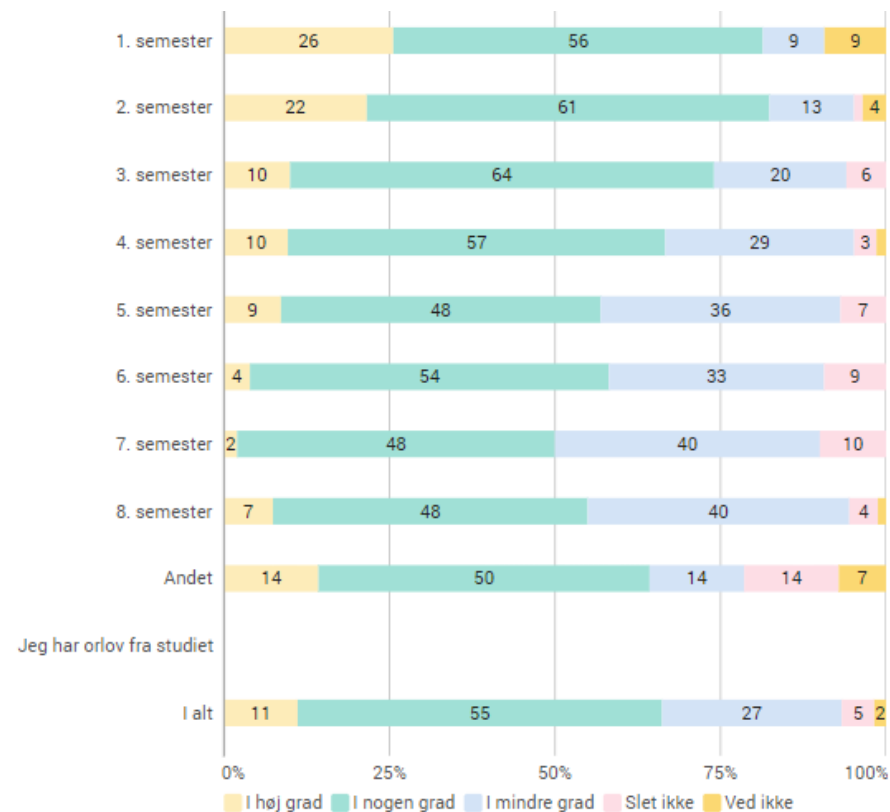
EKSEMPEL PÅ ÅRSAGER

- De fleste søgte ind på læreruddannelsen, fordi de vil være lærere
- De er motiveret af bl.a. at arbejde med mennesker og mere specifikt børn og unge
- De motiveres af relationsarbejdet og dét at kunne være noget og gøre en forskel for børn.
- Mange kan godt lide eller ønsker at undervise og at lære fra sig
- Mange har tidligere været lærervikar eller lignende og blev grebet af det
- Nogle er inspireret af tidligere rollemodeller



JO LÆNGERE DE
STUDERENDE ER PÅ
STUDIET, JO MINDRE
OPLEVER DE, AT LÆRER-
UDDANNELSEN RUSTER
DEM TIL LÆRERJOBET

FIGUR 1. I hvilken grad føler du, læreruddannelsen ruster dig til det job, som du skal ud at varetage





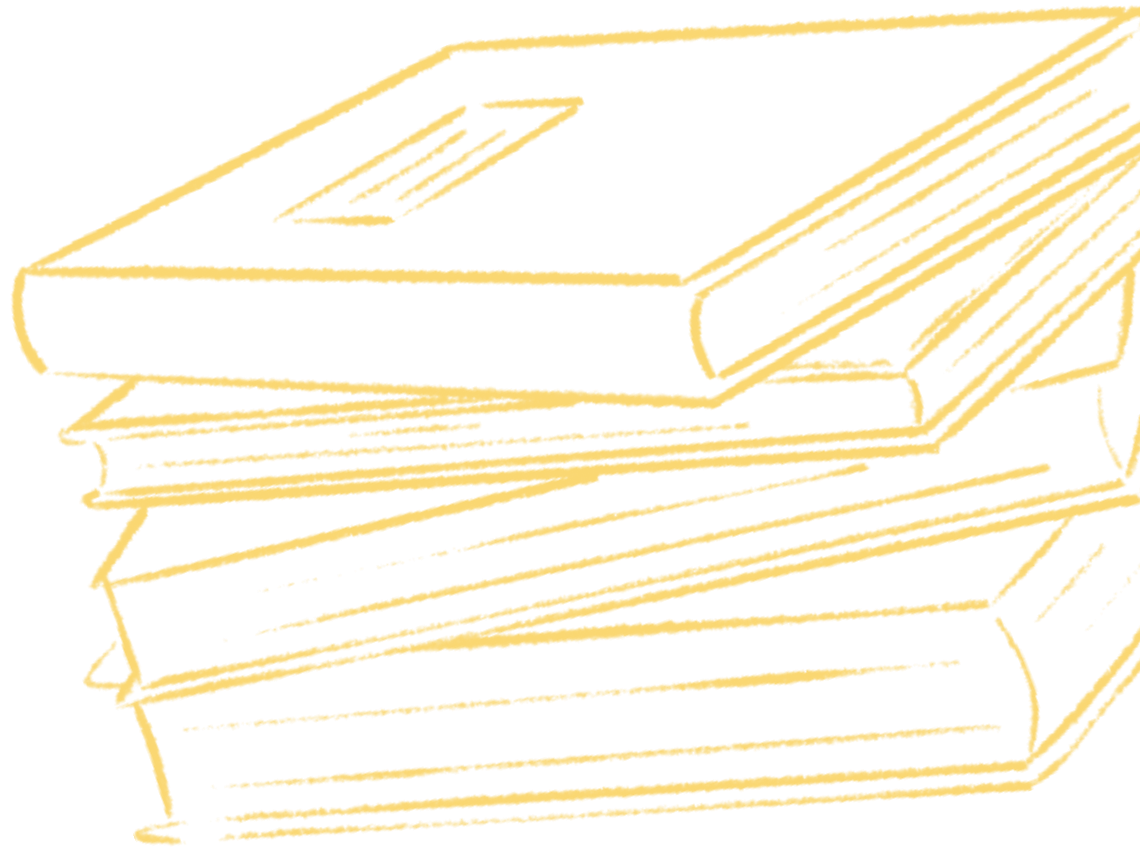
TILFREDSHED MED LÆRERUDDANNELSEN



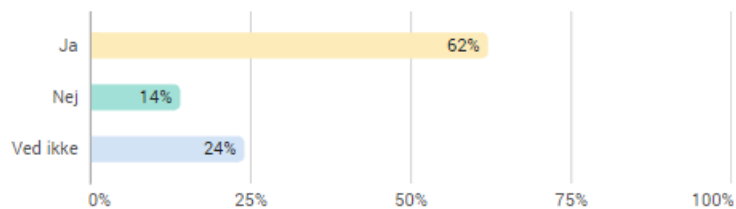
LÆRERSTUDERENDES
LANDSKREDS

TØ UD AF TRE

STUDERENDE VIL ANBEFALE LÆRER- UDDANNELSEN TIL ANDRE



FIGUR 2. Vil du anbefale læreruddannelsen til andre?



ÅRSAGER TIL
STUDERENDE VIL ANBEFALE
LÆRERUDDANNELSEN



LÆRERSTUDERENDES
LANDSKREDS

“Fordi folkeskolen har behov for flere gode og uddannede lærere. Fordi uddannelsen af vores børn er vigtig”

Uddrag af årsager til at studerede vil anbefale læreruddannelsen



LÆRERSTUDERENDES
LANDSKREDS

“Læreruddannelsen er den mest nærværende og allermest nødvendige uddannelse, der findes. Og den bliver kun bedre, hvis der er flere, som søger den”

“Fordi jobbet som lærer bare giver så meget mening”

Uddrag af årsager til at studerede vil anbefale læreruddannelsen



LÆRERSTUDERENDES
LANDSKREDS

ÅRSAGER TIL AT STUDERENDE OVERVEJER AT FRAVÆLGE LÆRERUDDANNELSEN

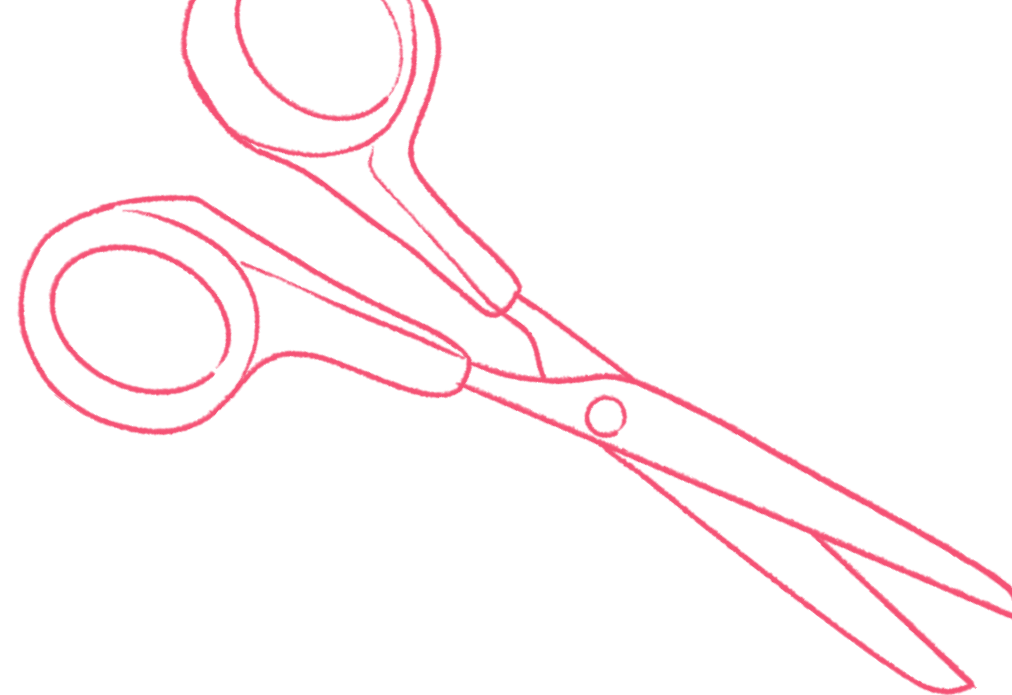


LÆRERSTUDERENDES
LANDSKREDS

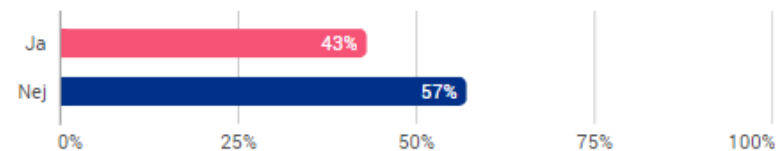


LIDT UNDER HALVDELEN AF DE STUDERENDE HAR OVERVEJET AT DROPPE UD

- 43 pct. svarer, at de har overvejet at droppe ud. Det er en markant højere andel end i 2019, hvor ca. en tredjedel svarede, at de overvejede at droppe ud.



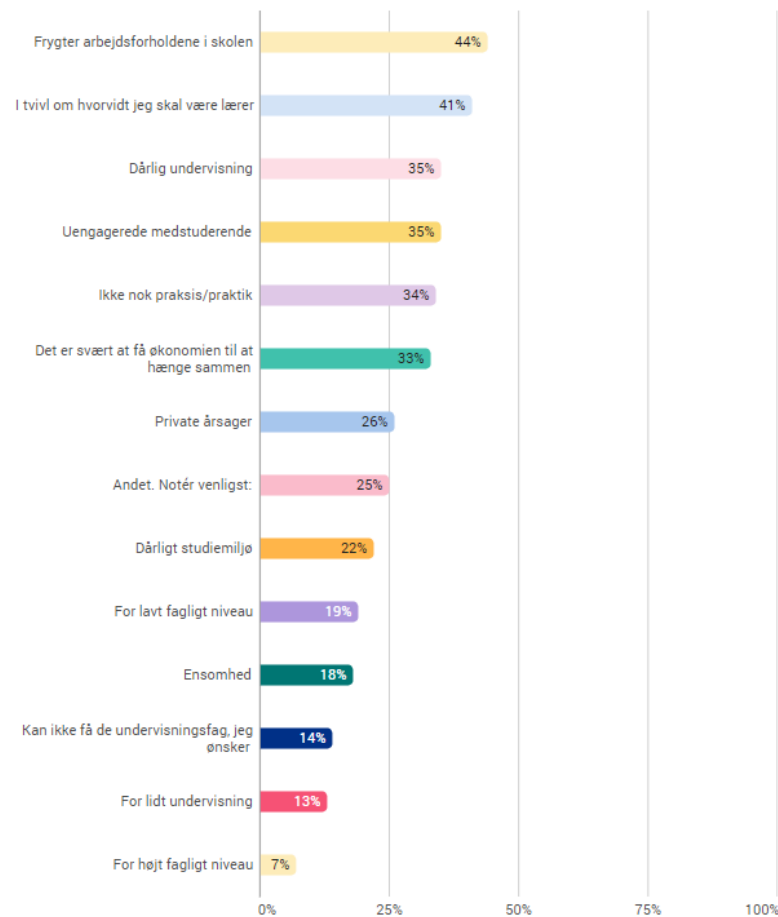
FIGUR 3. Har du overvejet at droppe ud af uddannelsen?



DEN STØRSTE GRUND TIL AT VILLE DROPPE UD, ER FRYGTEN FOR ARBEJDSFORHOLDENE I SKOLEN



FIGUR 4. Du har svaret, at du har overvejet at droppe ud af læreruddannelsen. Hvorfor? Angiv gerne flere grunde



” Arbejdsforholdene og den usikre håndtering fra staten og de enkelte kommuner medfører at jeg føler en hvis usikkerhed i den danske folkeskole”

Du har svaret, at du har overvejet at droppe ud af læreruddannelsen. Hvorfor?



LÆRERSTUDERENDES
LANDSKREDS

“Man føler sig ikke taget seriøst på uddannelsen; der er generelt ikke respekt for de studerende og deres tid”

Du har svaret, at du har overvejet at droppe ud af læreruddannelsen. Hvorfor?



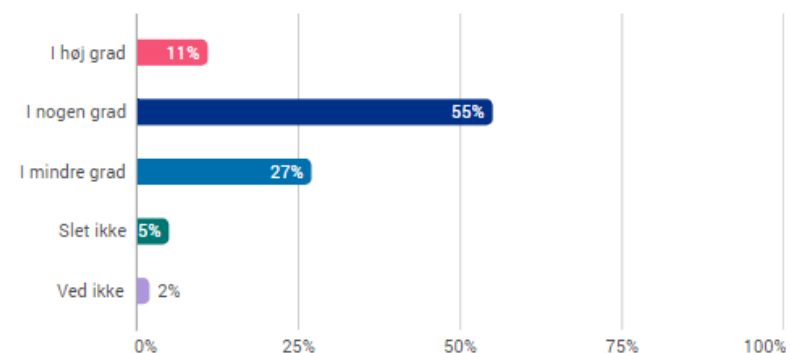
LÆRERSTUDERENDES
LANDSKREDS

MANGE OPLEVER, AT LÆRERUDDANNELSEN

IKKE RUSTER DE STUDERENDE TIL LÆRERJOBET

- Hver tredje studerende (32 pct.) oplever i mindre grad eller slet ikke, at læreruddannelsen ruster dem til det job, som de skal ud og varetage
- Der er dog en lille fremgang at spore, da det tilsvarende tal i 2019 lå på 37 pct

FIGUR 5. I hvilken grad føler du, læreruddannelsen ruster dig til det job, som du skal ud at varetage



LØSNINGER

HVORDAN SKABER VI MERE TILFREDSHED MED LÆRERUDDANNELSEN

DEN NYE LÆRERUDDANNELSE IMØDEKOMMER:

- Flere tiltag i den nye læreruddannelse kan være med til at skabe større tilfredshed med læreruddannelsen. Blandt andet gennem mere praktik, bedre kobling mellem teori og praksis, mere sammenhæng i undervisning.

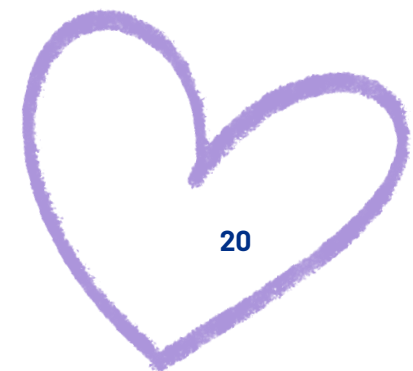
PROFESSIONSHØJSKOLERNE SKAL:

- Arbejde for at få flere undervisere med lærerbaggrund på læreruddannelsen.
- Huske på dem på den nuværende læreruddannelse og hvordan de får gavn af ny den nye læreruddannelse og ikke bliver klemte.

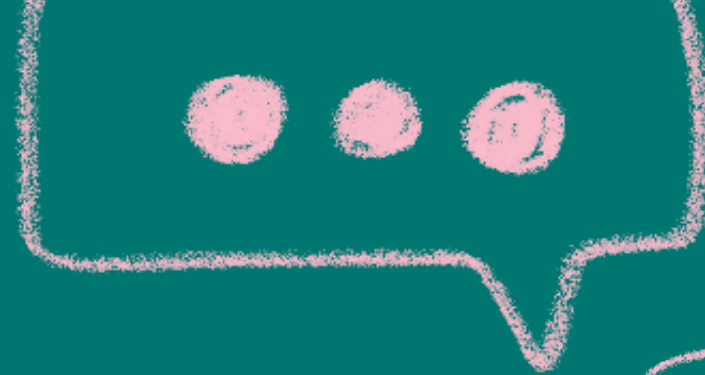
- Sikre at undervisere ikke gengiver forberedelse. Der skal derimod arbejdes videre med materialet i undervisningen, så man sammen kan udvikle sig.
- Sørge for at studerende tidligere skal kende sit skema, eksamensdato og lignende. Det giver de bedste forudsætninger og ro til fordybelse.

PRAKTIKSKOLERNE SKAL:

- Have fokus på at der er nok konfrontationstimer i praktikken.



PRAKTIKKEN



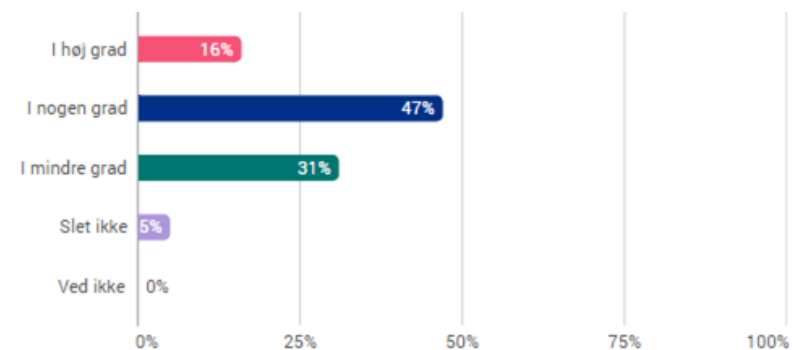
LÆRERSTUDERENDES
LANDSKREDS

PRAKTIK OG INFORMATION

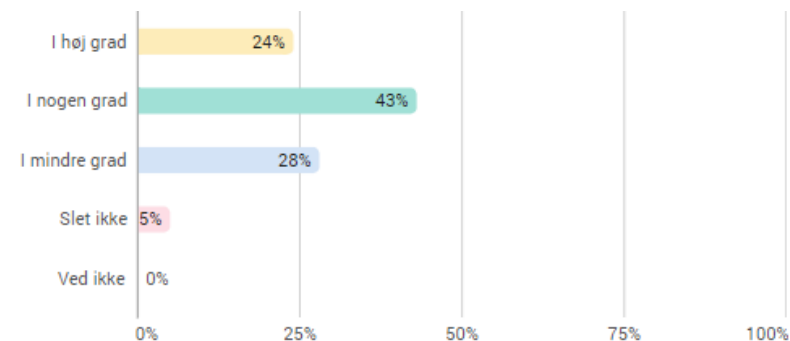
- Mere end hver tredje oplever ikke at få fyldestgørende information om praktikken fra uddannelsesstedet
- Hver tredje oplever ikke at få fyldestgørende information om praktikken fra praktikskolen



FIGUR 6. I hvilken grad får/fik du fyldestgørende information om din praktik fra dit uddannelsessted?



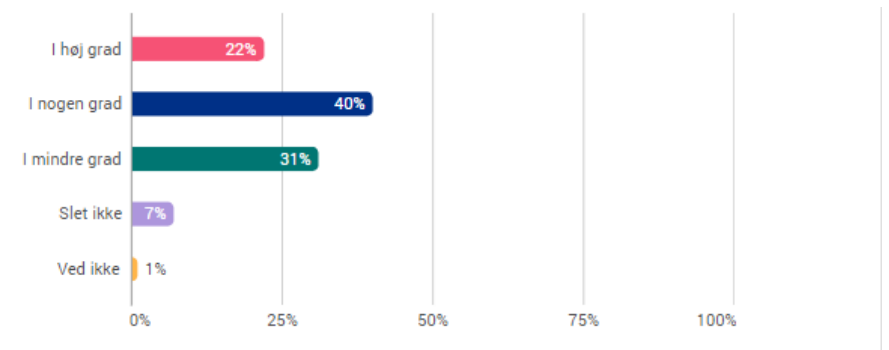
FIGUR 7. I hvilken grad får/fik du fyldestgørende information om din praktik fra din praktikskole?



PRAKTIK OG VEJLEDNING FRA PRAKTIKVEJLEDER/KOORDINATOR

- Fire ud af 10 oplever, at de i mindre grad eller slet ikke er blevet vejledt af deres praktikvejleder på professionshøjskolen i forbindelse med praktikken

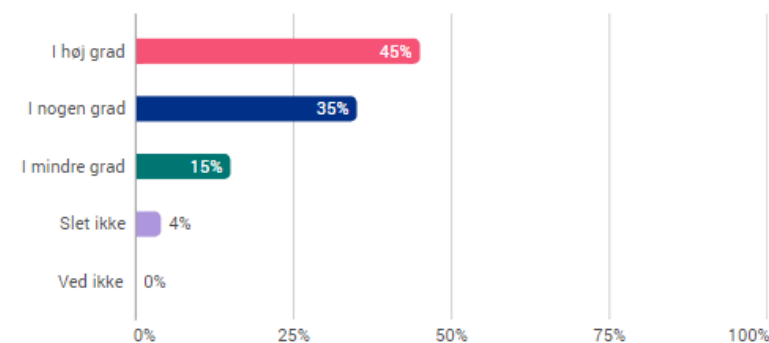
FIGUR 8. I hvilken grad er du blevet vejledt af din praktikvejleder/praktikkoordinator på professionshøjskolen i forbindelse med din praktik?



PRAKTIKLÆREREN

- 2 ud af 3 studerende svarer, at deres praktiklærer har været til stede i samtliga af de undervisningstimer, de har udført i praktikken
- Kun 4% af de studerende svarer, at deres praktiklærer ikke har en læreruddannelse. 5 % svarer ved ikke.
- Knap hver femte studerende oplever i mindre grad eller slet ikke, at de har fået tilstrækkelig vejledning af deres praktiklærer

FIGUR 9. I hvilken grad føler du, at du har fået tilstrækkelig vejledning af din praktiklærer?

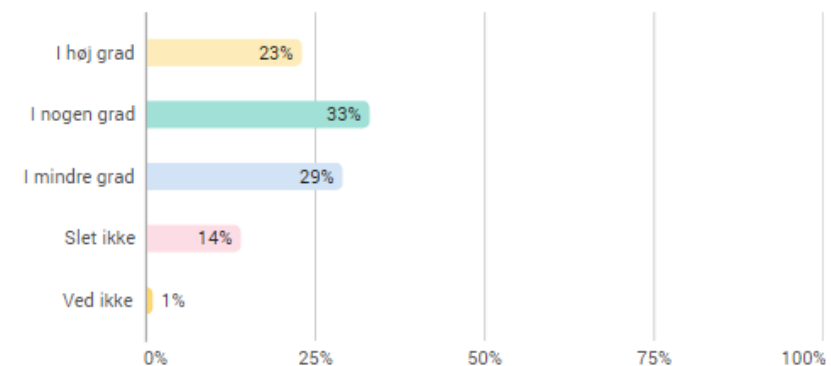


PRAKTIKLIVET



- Næsten halvdelen af de studerende oplever i mindre grad eller slet ikke at være en del af lærerfællesskabet på praktikskolen
- De studerende oplever dog i højere grad at være en del af lærerfællesskabet, jo flere praktikforløb de har været i
- Sammenlignet med 2019 oplever lidt flere at være en del af lærerfællesskabet. I 2019 svarede 49 pct. at de i høj grad eller nogen grad oplevede at være en del af fællesskabet mod 56 pct. i 2023.

FIGUR 10. I hvilken grad oplever/oplevede du at være en del af lærerfællesskabet på skolen i løbet af din praktik?



LØSNINGER – HVORDAN FÅR VI EN BEDRE PRAKTIK?

NY LÆRERUDDANNELSE IMØDEKOMMER:

- Den integrerede og udstrakte praktik kan bidrage til, at de lærerstuderende bliver en større del af lærerfællesskabet

SKAL SIKRES POLITISK:

- Ordentlig finansiering af praktikken
- Praktiklæreruddannelsen bør være en forudsætning for at kunne have lærerstuderende i praktik.

PÅ PRAKTIKSKOLEN

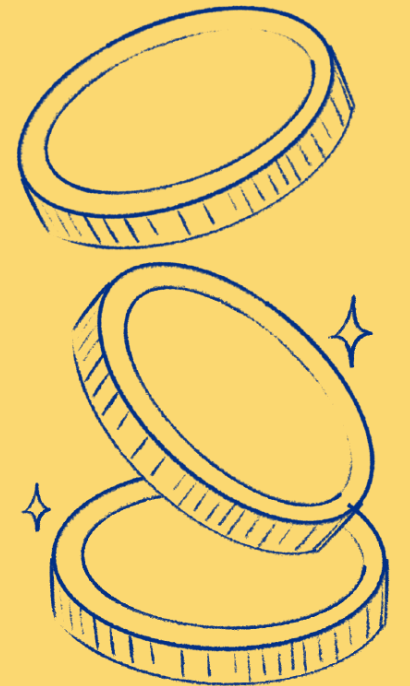
- Tydelig prioritering af vejledningstimer ude på skolerne og gennem praktik-aftalerne og uddannelsesplan
- Praktiklæreren og praktikkoordinatoren skal være til stede under praktikken

PÅ PROFESSIONSHØJSKOLERNE

- Tydelig kommunikation om, hvilke forventninger der er til de forskellige aktører i praktikken
- De studerende skal opleve at møde deres praktiklærere på deres uddannelsessted



TRIVSEL OG ØKONOMI

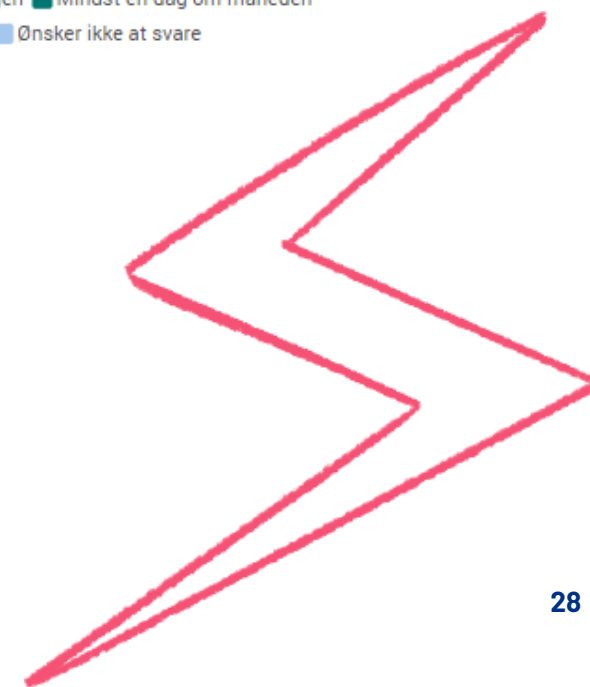
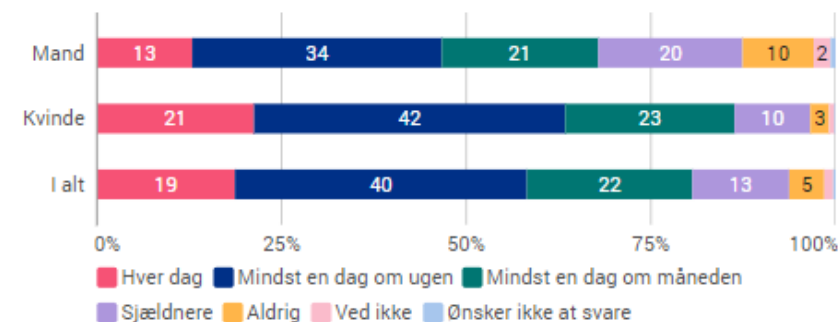


LÆRERSTUDERENDES
LANDSKREDS

STRESS

- 60% af de studerende følte sig stresset hver dag eller mindst en dag om ugen sidste semester. Disse resultater er en klar stigning fra undersøgelsen i 2019, hvor det tilsvarende tal var fire ud af 10.
- Kvinder følte sig stressede i højere grad end mænd

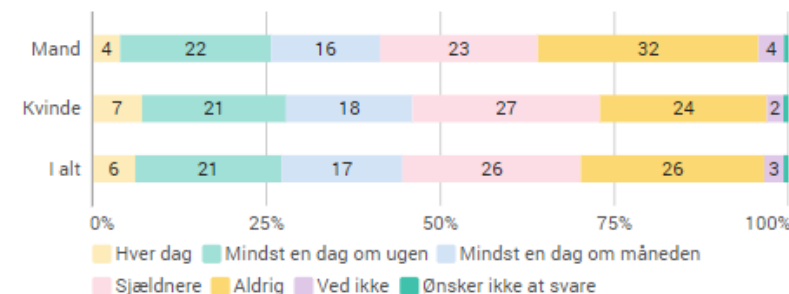
FIGUR 11. Hvor ofte følte du dig stresset på sidste semester?



ENSOMHED

- Mere end hver 4. lærerstuderende føler sig ensom mindst en dag om ugen. Disse resultater er en klar stigning fra undersøgelsen i 2019, hvor de tilsvarende tal var hhv. 4 pct og 14 pct.
- Kvinder føler sig ensomme i højere grad end mænd

FIGUR 12. Hvor ofte følte du dig ensom på sidste semester?



LØSNINGER

HVORDAN FORBEDRER VI LÆRERSTUDERENDES TRIVSEL

DEN NYE LÆRERUDDANNELSE IMØDEKOMMER:

- En styrkelse af sammenholdet og tilknytningen mellem studerende. Med den nye læreruddannelse skal studerende følge deres stamhold i "grundfagligheden" gennem hele uddannelsen.

PROFESSIONSHØJSKOLERNE BØR:

- Opret(holde) gode faglige og sociale studiemiljøer, hvor foreningslivet prioriteres. Dette kræver understøttelse fra ledelse og undervisere ift. at viderelevere traditioner fra før corona og til at navigere i mulighederne på uddannelsesstedet. Dette gælder særligt de store steder.
- Sikre en god introuge og start på uddannelsen – Tutorerne

skal have ordentlige rammer for at lave gode, fællesskabende og lokalt forankrede introforløb, der tager udgangspunkt i læreruddannelsen og lærergerningen.

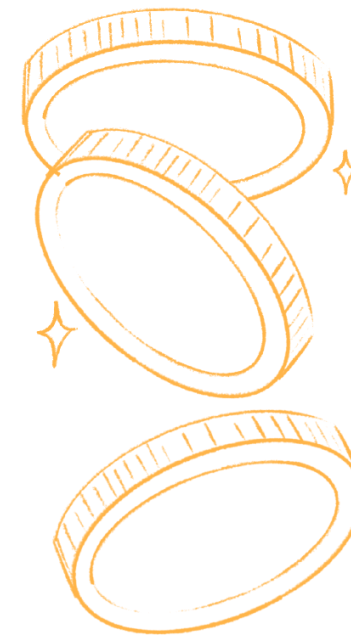
SKAL SIKRES POLITISK

- Bedre mulighed for deltidsstudie/tage et fag mindre.

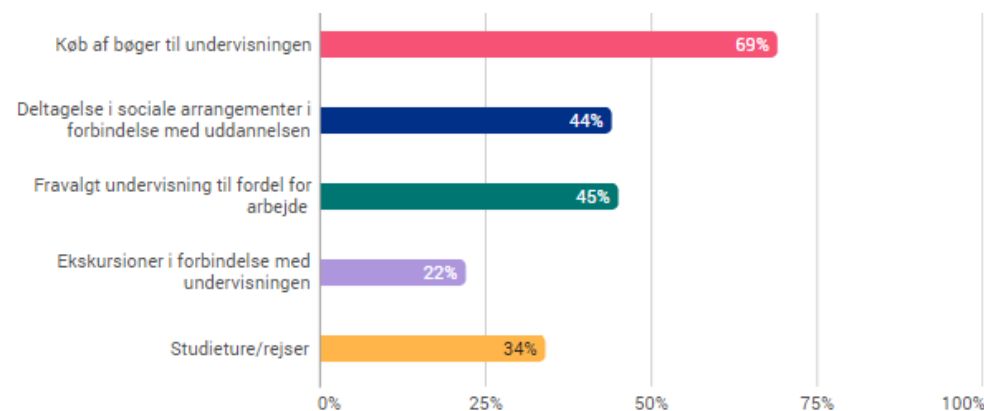


ØKONOMI

- To ud af tre studerende har af økonomiske årsager fravalgt køb af bøger til undervisningen
- Knap halvdelen har fravalgt undervisning til fordel for arbejde
- Knap halvdelen har fravalgt sociale arrangementer



FIGUR 13. Har du af økonomiske årsager fravalgt noget af følgende? Sæt kryds ved det, som du har fravalgt, hvis noget



LØSNINGER

HVORDAN FORBEDRER VI DE STUDERENDES ØKONOMISKE SITUATION



SKAL SIKRES POLITISK:

- Højere SU
- Mulighed for støtte til udgifter på studiet – særligt til transport, copydan-afgift og bøger
- Tilstræb en studiefri dag om ugen (så der er mulighed for at arbejde – og fokusere på studiet det resterende dage)
- Indfør en vejledende beløbsgrænse på udgifter til bøger pr. semester/fag

PROFESSIONSHØJSKOLER OG KOMMUNER:

- Bedre muligheder for traineeordninger, hvor man som lærerstuderende får job i folkeskolen på uddannelsens præmisser. Det er vigtigt, at man ikke indgår i normeringen. Traineeordningen kan bl.a. være med til at skabe ro omkring økonomi og være med til at skabe en god overgang fra studie til arbejdsmarked.

KOMMUNERNE

- Opret lærerkollegier i de store byer – ligesom der i dag findes kollegier, der gælder universitetsstuderende



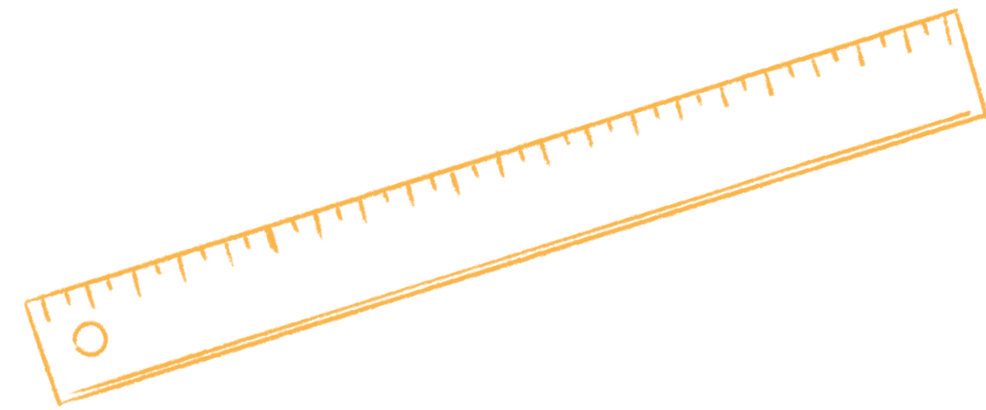


STUDIEJOB



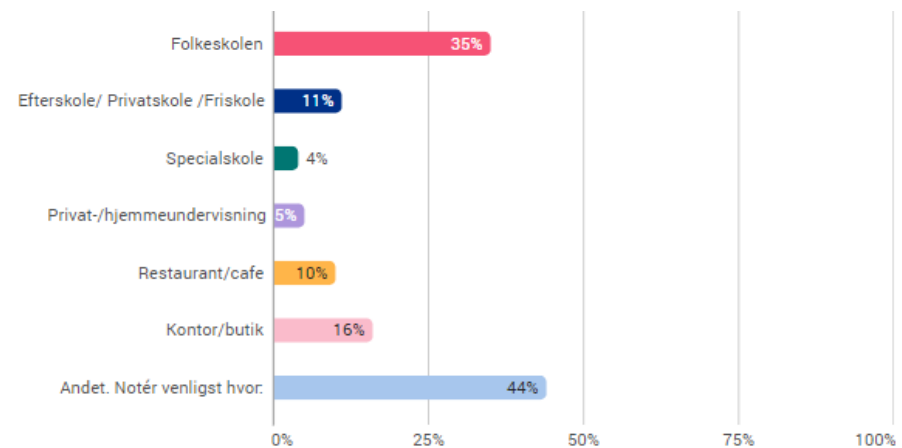
LÆRERSTUDERENDES
LANDSKREDS

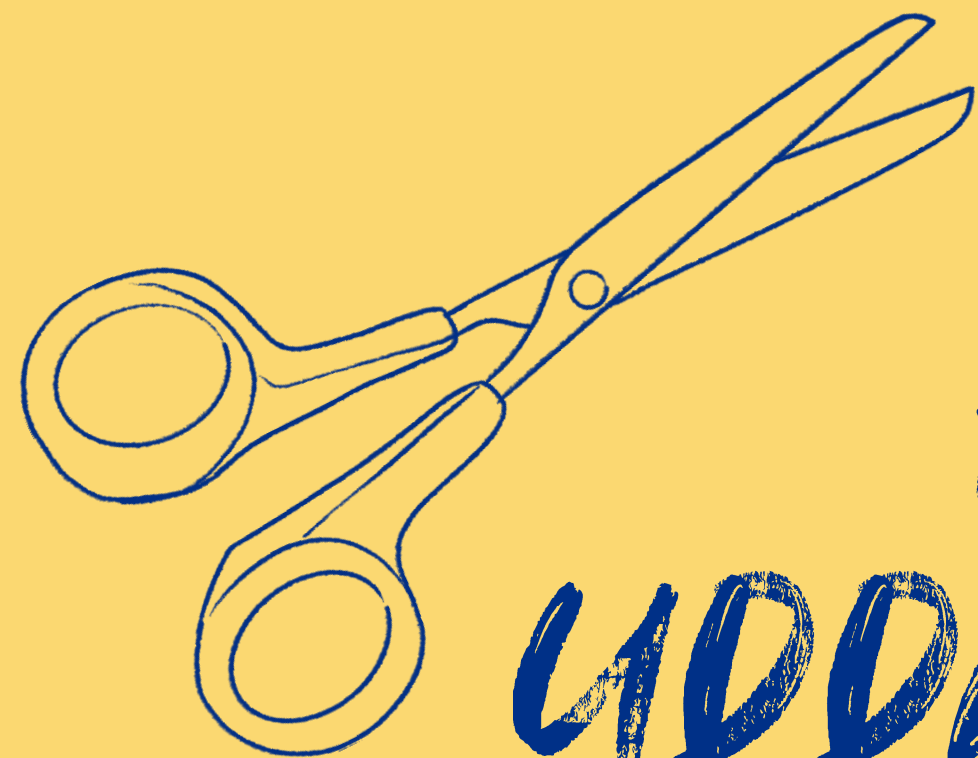
JOB SIDELØBENDE MED STUDIET



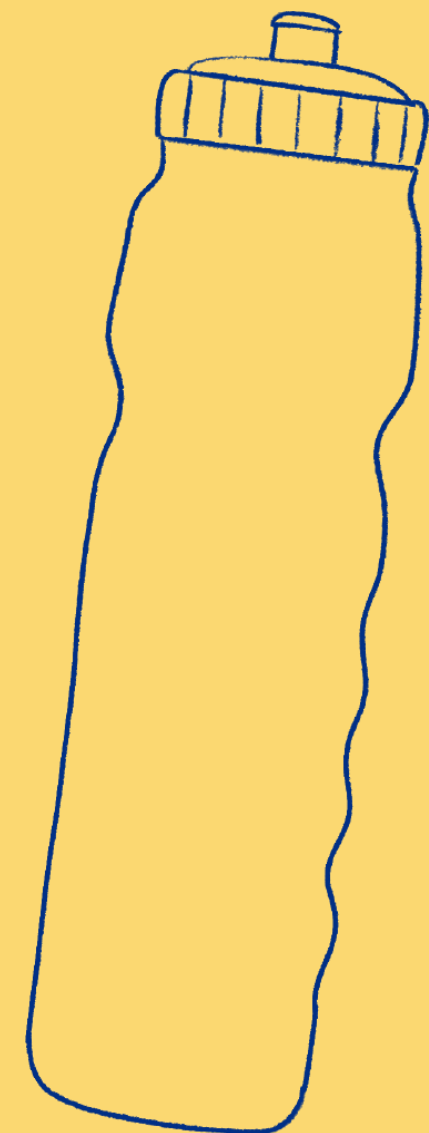
- 2 ud af 3 studerende har et arbejde sideløbende med studiet
- Hver tredje af dem, der har job, arbejder i folkeskolen (tilsvarende tal i 2019 var 46%)
- I gennemsnit arbejder de studerende 10,7 timer om ugen

FIGUR 14. Hvor arbejder du?

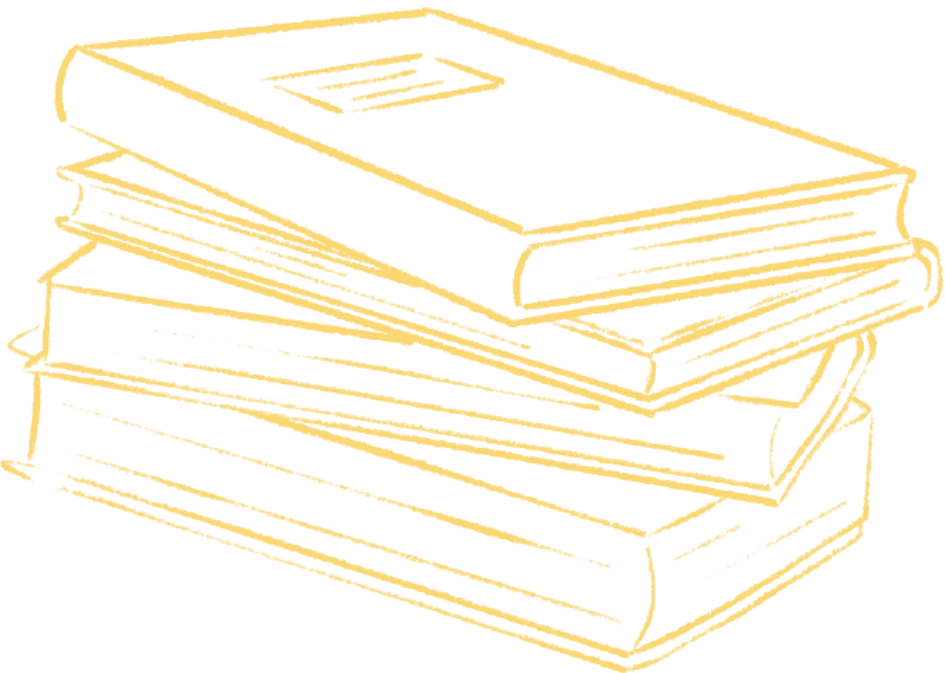




EFTER UDDANNELSEN



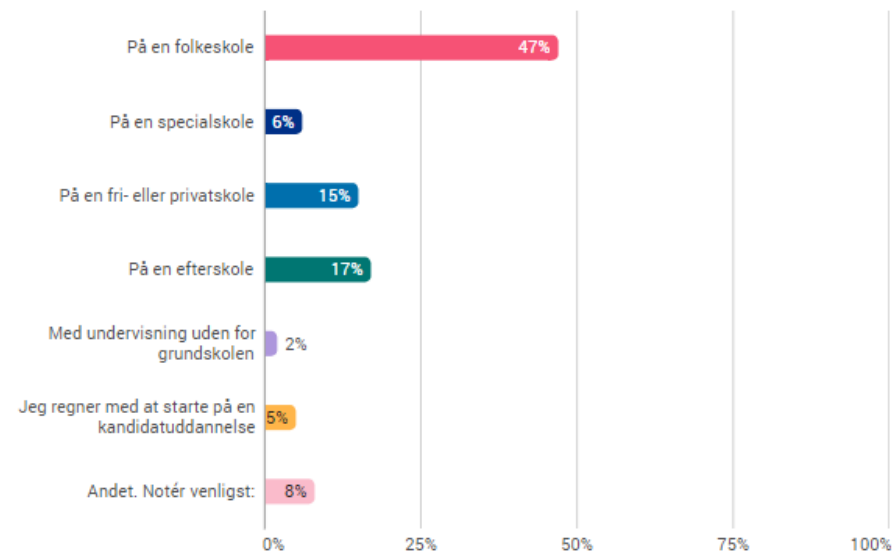
LÆRERSTUDERENDES
LANDSKREDS



KNAP HALVDELEN AF DE STUDERENDE VIL SØGE JOB I FOLKESKOLEN



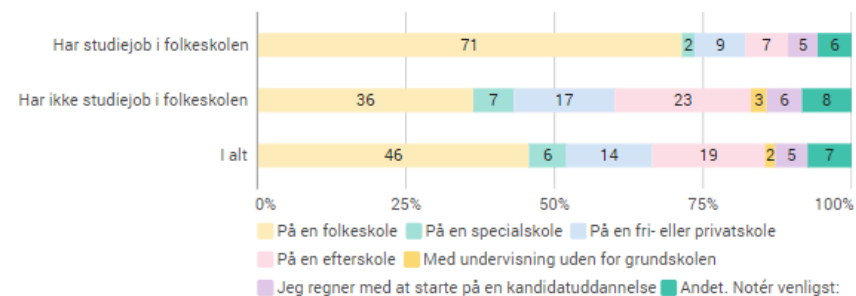
FIGUR 15. Hvor forestiller du dig at søge arbejde, når du er færdiguddannet?

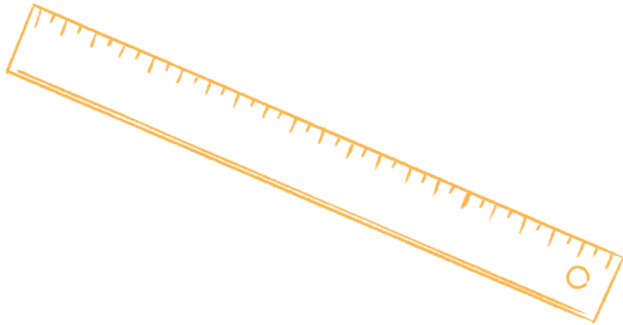


DE STUDERENDE,
SOM HAR STUDIEJOB
I FOLKESKOLEN.

VIL I HØJERE GRAD SØGE
ARBEJDE I FOLKESKOLE,
END DEM SOM HAR STUDIE-
JOB ANDRE STEDER

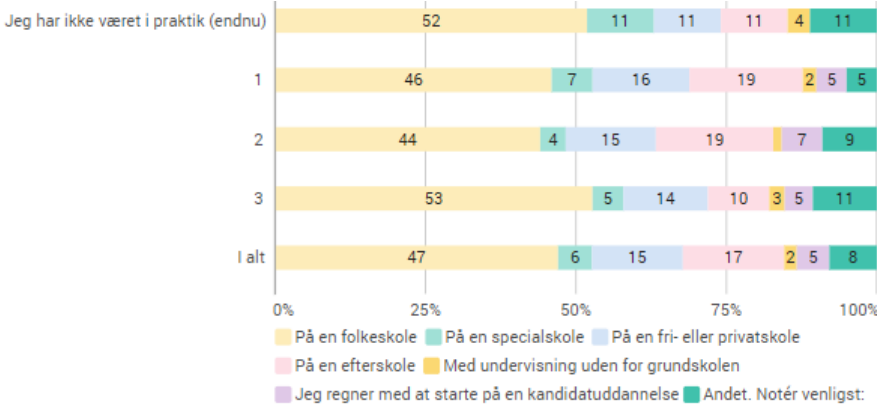
FIGUR 16. Hvor forestiller du dig at søge arbejde, når du er færdiguddannet?





De studerende, som enten ikke har været i praktik, eller har været igennem 3 praktikforløb vil i højere grad søge job i folkeskolen, end de studerende, der har været igennem 1 eller 2 praktikker

FIGUR 17. Hvor forestiller du dig at søge arbejde, når du er færdiguddannet?





ÅRSAGER TIL IKKE AT VILLE SØGE JOB I FOLKESKOLEN

- Langt de fleste svarer: Arbejdsvilkårene i folkeskolen
- De studerende frygter, at de vil have for lidt tid til at løse opgaverne, levere god undervisning og have blik for den enkelte elev
- For store klasser og for mange inklusionsbørn uden tilstrækkelige ressourcer
- Nogle tilvælger efterskoler på grund af muligheden for tættere relationsarbejde og muligheden for at kombinere det med sin interesse som fx sport eller kreative fag.



FORVENTNINGER TIL UDFORDRINGER SOM NYUDDANNET LÆRER I FOLKESKOLEN

- Rigtig mange skriver, at de tror, at 'praksischokket' bliver den største udfordring det første år i folkeskolen
- Flere oplever ikke, at læreruddannelsen har rustet dem godt nok til at varetage opgaver som forældrekontakt, årsplaner, karaktergivning mm.
- Undervisningsplanlægning og -tilrettelæggelse forventes at blive en udfordring
- Mange forventer, at det vil kræve ekstra tid og energi at lære rutinen, finde sin vej som lærer og vænne sig til at stå på egne ben
- En del ser det som en udfordring pludselig at skulle stå alene med hele ansvaret
- En del skriver, at de forventer, at de må justere deres ambitioner og affinde sig med, at de ikke kommer til at kunne det hele



“Med alle de krav der stilles til folkeskolens lærere, så tror jeg desværre ikke, at jeg kan blive den lærer, som jeg drømmer om”

Uddrag af forventninger til hvilke udfordringer man møder som nyuddannet



LÆRERSTUDERENDES
LANDSKREDS

“At afstemme mine ambitioner. At være klar over, at det tager meget erfaring for at komme ind i en god rutine og finde mine egne veje, og at jeg ikke kan gøre det hele”



LÆRERSTUDERENDES
LANDSKREDS

“At man endnu ikke har lært hvad man skal når man står med en klasse. Kan en masse faglige begreber og kloge mennesker, men det nytter jo ikke noget, når man står i en konflikt med børn eller forældre”

Uddrag af forventninger til hvilke udfordringer man møder som nyuddannet

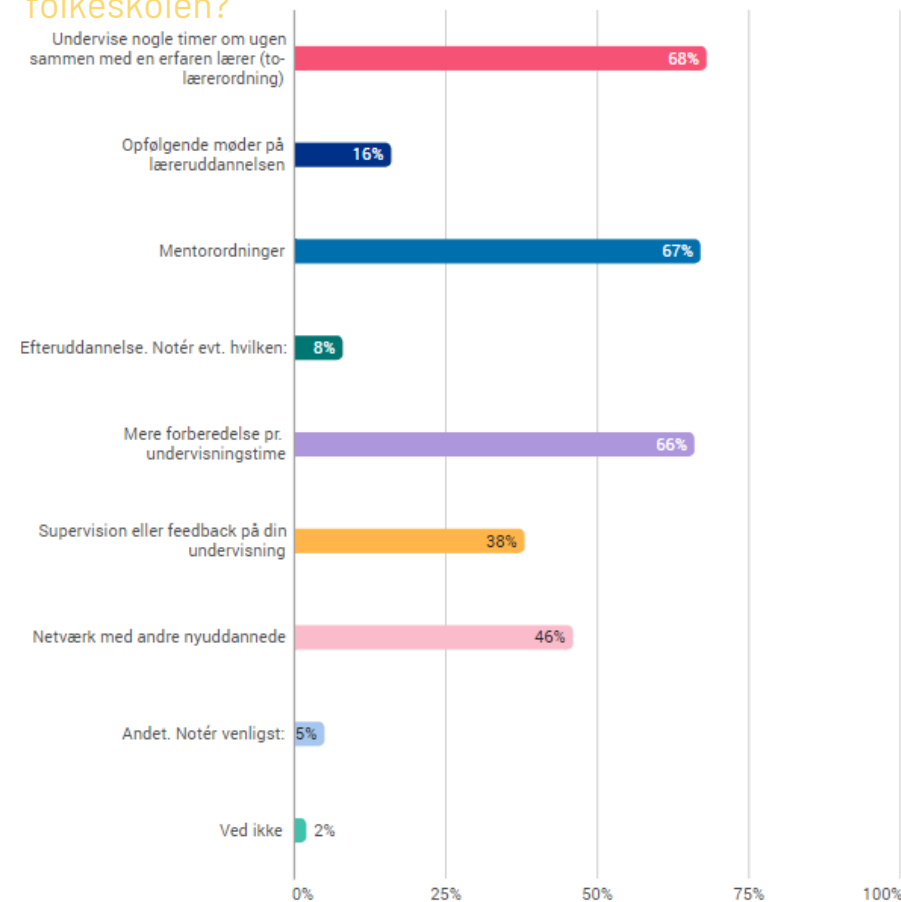
TILTAG DER KAN GØRE DET NEMMERE AT VÆRE

NYUDDANNET I FOLKESKOLEN



LÆRERSTUDERENDES
LANDSKREDS

FIGUR 18. Hvilke af nedenstående tiltag, tror du, vil kunne gøre det nemmere for dig som nyuddannet i folkeskolen?



LØSNINGER

HVORDAN BLIVER DET MERE ATTRAKTIVT AT SØGE JOB I FOLKESKOLEN?

NATIONAL LÆRERSTARTSORDNING

1. Mentorordning der sikrer løbende sparring og giver mulighed for observation og feedback på undervisning.
 - Mentoren skal have kompetencer til at løfte opgaven, f.eks. i form af en prakticlæreruddannelse
2. Mere forberedelse pr. undervisningstime
3. Netværk med andre nyuddannede

ANDRE TILTAG

- Traineeordninger
- Investering i folkeskolen og sikring af mere overskud hos lærerne
- Flere karrieremuligheder og bedre muligheder for videreuddannelse fx
 - Skolepsykolog
 - Praksisfaglighedsvejleder



FOR SPØRGSMÅL VEDRØRENDE RAPPORTEN

Kontakt forperson Annelise Larsen på **ALA@dlf.org** eller på **+45 30 92 55 15**

Du kan også kontakte Lærerstuderendes Landskreds sekretariat
på **LLmail@dlf.org**



LÆRERSTUDERENDES
LANDSKREDS

